

**I georgía stin Elláda**



**I georgía stin Elláda apoteleí  
simantikó stoicheío tis  
oikonomías tis chóras.  
Polloí agrótes stin Elláda  
chrisimopoiούν paradosiakés  
methódous kalliérgeias  
kai tin ektrofí, kai o georgikós  
toméas schetízetai sychhnά me  
ton politismó  
kai tin istoría tis chóras.**



# Eίδι kalliergeión stin Elláda

Oi kalliergeies pou kalliergoúntai stin Elláda perilamvánoun ntomátes, sitári, kalampóki, ampéλια, fistíκια, portokáλια, eliés, rodákina, nektarínia, krithári, míla, vamváki, rýzi, sýka, amýgdala, karpouúzia kai kapnó.

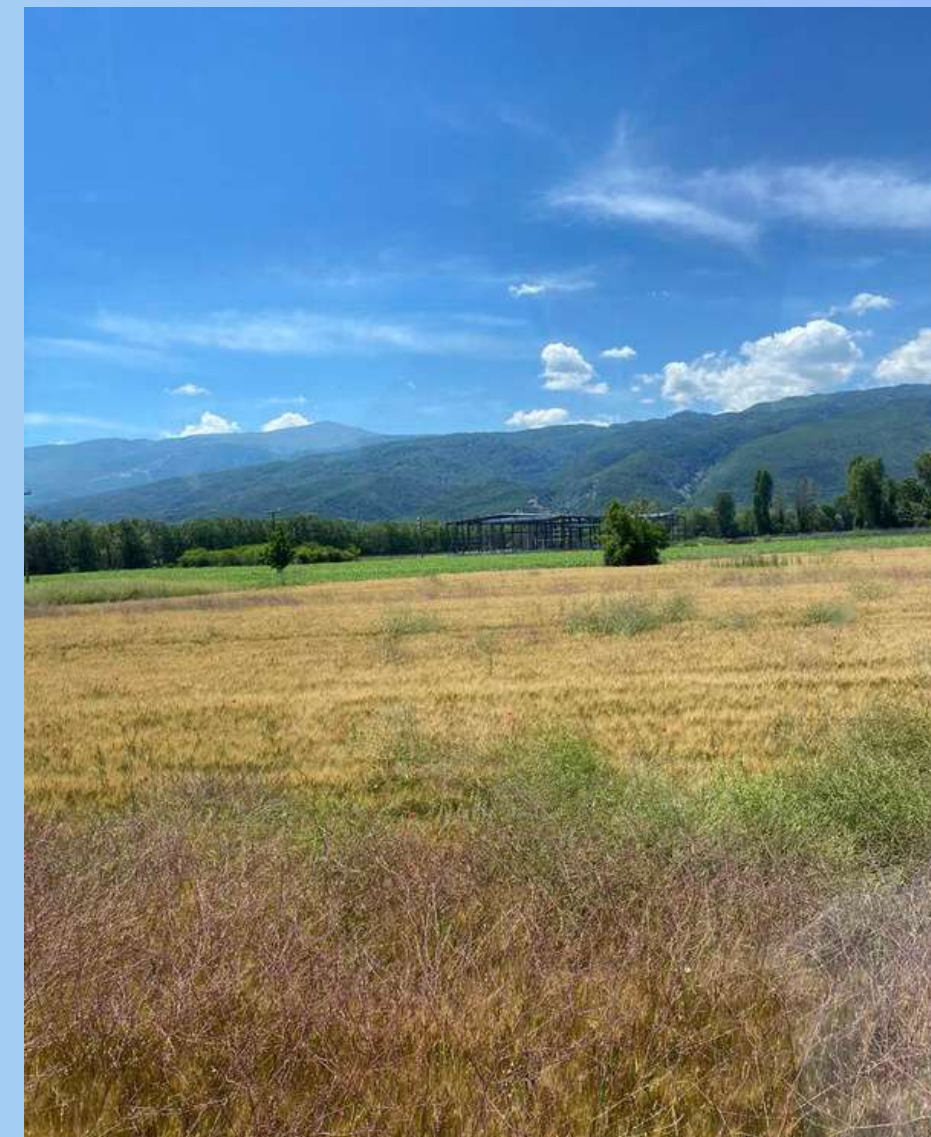
Oi pio dimofileís kalliergeies stin Elláda eínai to kalampóki, oi eliés, to vamváki, to aktiníidio, ta fistíκια kai ta ampéλια.

Stin Elláda i kalliergeia exartátaí apó tin periochí, tis klimatologikés synthíkes kai ton týpo tou edáfous, p.ch.

--Sti voreioanatolikí periochí tis Elládas parágetai megáli posótita ryzioú giatí échei evnoikés klimatologikés kai edafikés synthíkes gia aftí tin kalliergeia, symperilamvanoménon ton zestón kalokairión kai tis prósvasis se neró.

--I megalýteri posótita eliás kalliergeítaí stin periochí tis Krítis lógo ton evnoikón klimatologikón kai edafikón synthikón ekeí. Ta déntra chreiázontai diaperató édafos pou eínai ploúsio se threptiká systatiká kai échei katállilo epípedo pH (apó 5,5 éos 8,5).

--To aktiníidio kalliergeítaí stin Elláda stin periochí tis Makedonías giatí aftí i periochí échei evnoikés klimatologikés kai edafikés synthíkes gia aftó to fytó. To aktiníidio chreiázetai zestá kalokaíria kai droseroús cheimónes gia na anaptychtheí kalá. To édafos prépei na eínai kalá strangizóméno kai ploúsio se threptiká systatiká kai to pH na eínai metaxý 6,0 kai 6,5.



# **Týpoi edáfous stin Elláda pou chrisimopoioúntai sti georgía**

**Ta pio koiná edáfi stin Elláda eínai:  
kafé, kanéla kai kókkino chóma.**

- **To kafé chóma stin Elláda eínai syníthos ypsiló se asvéstio kai kálio, allá chamiló se ázoto. Se tétoio édafos kalliergoúntai sychná eliés, amýgdala, stafýlia kai esperidoeidí.**
- **To chóma kanélas stin Elláda períchei polý asvéstio kai magnísio, allá eínai chamiló se ázoto. Ekeí kalliergoúntai dimitriaká, amýgdala, eliés kai ampélia.**
- **To kókkino chóma stin Elláda períchei polý sídiro, allá eínai óxino kai ftochó se threptiká systatiká, kai chrisimopoieítai gia tin kalliérgeia dimitriakón, amygdálon, elión kai ampélon.**



# I árdefsi stin Elláda

I árdefsi eínai polý simantikó stoicheío katá tin kalliérgeia fytón stin Elláda, giatí i chóra eínai zestí kai xirí. I kýria apaítisi ton fytón eínai to neró!

Gi' aftó eínai tóso simantikó na voitháme tis kalliérgeies na paréchoun neró ótan to klíma den to paréchei. Stin Elláda, oi kataionistíres kai ta systímata stagónon eínai dimofileís méthodoi potísmatos.

Tóso oi psekastíres óso kai oi stagónes epitrépoun sta fytá na paréchoun ti sostí posótita neroú se mia dedoméni stigmí tis fásis anáptyxís tous.

To sýstima stágdin eínai to pio oikonomikó, epeidí metaférei me akríveia to neró sto édafos chorís kamía zimiá sta fytá. Ostóso, oi psekastíres ríchnoun neró sto fytó kai prépei na chrisimopoiitheí polý perissótero neró gia na potisteí sostá to fytó.

Aftí i méthodos potísmatos megalýteris éktasis prépei na metakinitheí, káti pou échei os apotélesma tin katastrofí ton fytón kai katá synépeia mikróteri apódosi apó to simeío pou metakiníthike o kataionistís.

